

Formación profesional dual: Costes y beneficios

VET in
Germany



Funded by



on the basis of a Decision
by the German Bundestag

Oficina central del gobierno federal para la
cooperación internacional en materia de
formación profesional



1. La financiación en el sistema dual alemán
2. Resumen de los tipos de costes y beneficios
3. ¿Cuánto cuesta la formación profesional?
¿Qué aspectos positivos tiene?
4. ¿Es la contratación de personal nuevo más barata que la formación profesional?
5. Formación dual – un modelo rentable

Anexo: Normativa especial en el sector de la construcción



1. La financiación en el sistema dual alemán

- a) ¿Por qué las empresas imparten formación profesional?
- b) ¿Cómo calculan las empresas?
- c) ¿Quién asume qué costes?
- d) ¿Cómo se distribuyen los costes?



1. a) ¿Por qué las empresas imparten formación profesional?



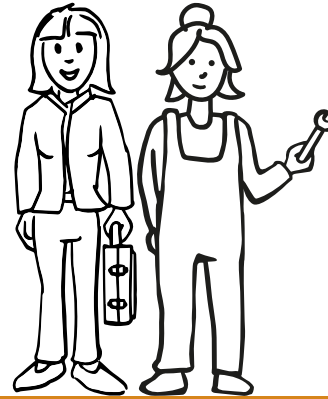
...quiero que los empleados y las empleadas desempeñen sus tareas y funciones en la empresa de forma competente, ahora y en el futuro.



...me convencen las ventajas económicas.



...siento la responsabilidad social.



Quiero formar porque...



...necesito empleadas y empleados fieles.



...me ahorro los costes de adaptación al nuevo puesto de trabajo y de formación de reconversión profesional.



...valoro la contribución productiva e innovadora de las personas jóvenes.



...la inversión en formación es rentable a largo plazo.

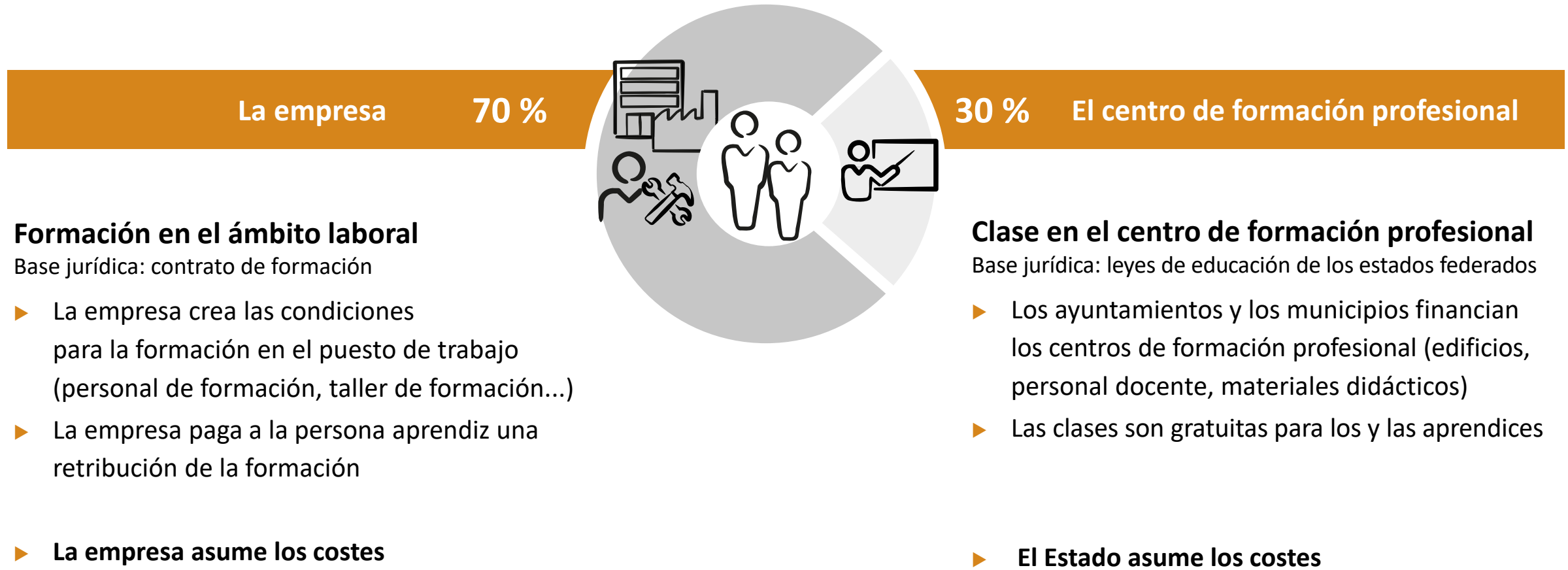


1. b) ¿Cómo calculan las empresas?



1. c) ¿Quién asume qué costes?

Dos lugares de aprendizaje – competencias compartidas





1. d) ¿Cómo se distribuyen los costes?

La empresa



- ▶ El **18,9 %** (= 396.800) de las empresas alemanas ofrecen formación dual. La mayoría son pequeñas y medianas empresas
- ▶ La economía destina **9.700 millones €** a la formación profesional (costes netos totales en el año de formación profesional dual 2022/23)
- ▶ Las empresas forman a más de **475.000** nuevos aprendices al año, de los cuales dan empleo al **79 %**

- ▶ Invierten alrededor de **26.210 €** por aprendiz al año (el 45 % en concepto de retribución de la formación)
- ▶ El **69 %** de los fondos invertidos se refinancian con las aportaciones productivas de los aprendices durante la formación (año de formación profesional dual 2022/23)



Los y las aprendices

- ▶ **Cobran** una retribución de la formación de aproximadamente **1.209 € brutos de media al mes** (2025)
- ▶ Asisten al centro de formación profesional **de forma gratuita**



El Estado

- ▶ **Gasto público** en formación profesional dual en 2023: **unos 4.403 millones €**
 - 3.497 millones € para 1.550 centros de formación profesional
 - 906 millones € para medidas de dirección, seguimiento y apoyo

Fuentes: Informe de datos de BIBB como parte del Informe de educación y formación profesional (2026), Reporte del BIBB 2/2025

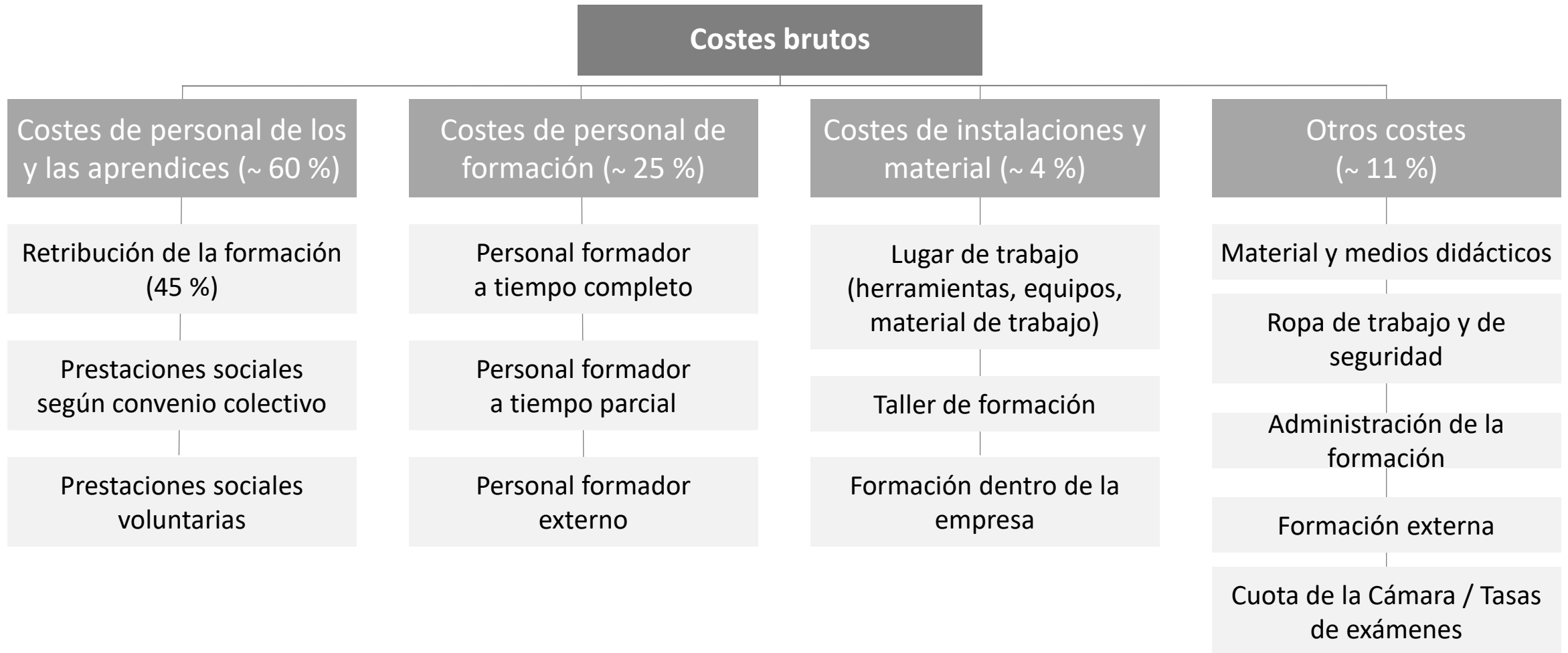


2. Resumen de los tipos de costes y beneficios

- a) ¿Cuáles son los costes brutos de los aprendices?
- b) ¿Qué genera beneficios?



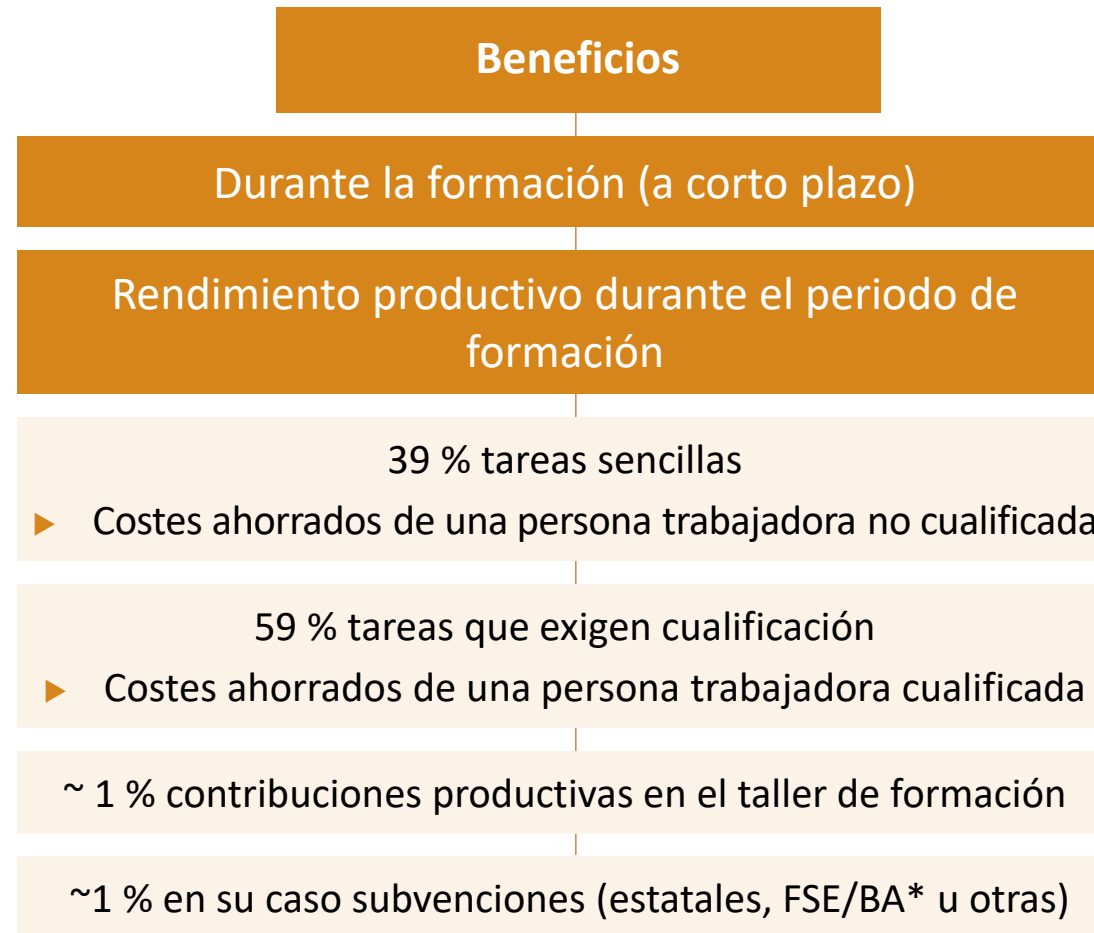
2. a) ¿Cuáles son los costes brutos de los aprendices?



Fuentes: Informe de datos de BIBB como parte del Informe de educación y formación profesional (2026), Reporte del BIBB 2/2025



2. b) ¿Qué genera beneficios?



* Fondo Social Europeo, Agencia Federal de Empleo





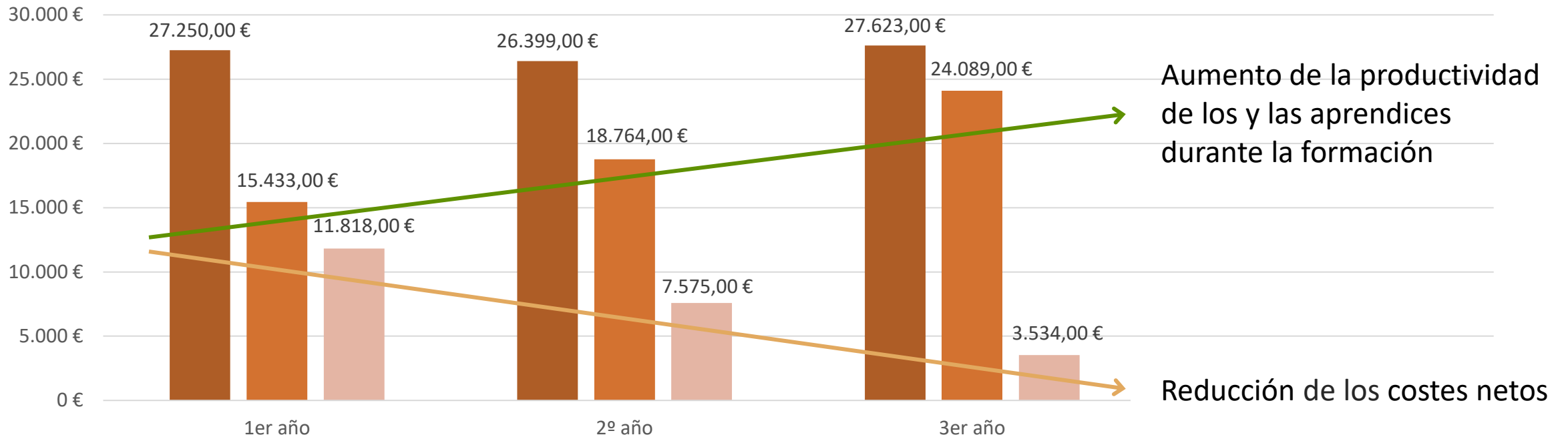
3. ¿Cuánto cuesta la formación? ¿Qué aspectos positivos tiene?

- a) ¿Cuánto cuesta de media una formación de tres años?
- b) ¿Cuánto cuesta un puesto de formación al año?
- c) ¿Cuáles son los aspectos positivos a largo plazo?



3. a) ¿Cuánto cuesta la formación?

Evolución de los costes por año de formación para ciclos formativos de 3 años*



► **22.927 € = promedio de costes netos totales**

*Datos por aprendiz en el año de formación profesional dual 2022/23



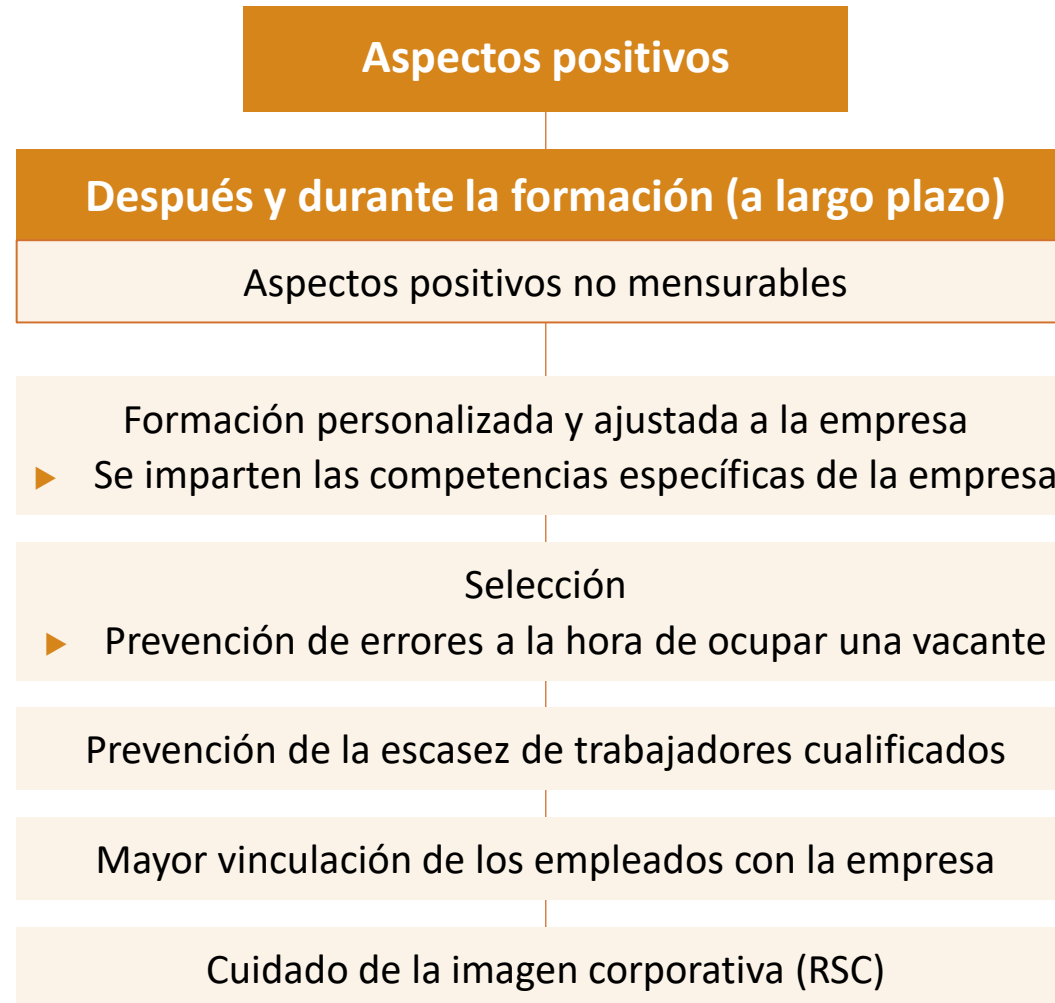
3. b) ¿Cuánto cuesta una persona aprendiz al año?

Profesión	Costes brutos	Beneficios	Costes netos	Duración de la formación en años
Promedio	26.210 €	18.124 €	8.086 €	2 - 3,5
Informáticas/os especializadas/os	29.732 €	22-024 €	7.707 €	3
Técnicas/os en mecatrónica del automóvil	19.597 €	13.326 €	6.217 €	3,5
Empleadas/os de expedición/logística	24.847 €	19.456 €	5.391 €	3
Vendedoras/es de alimentos	26.730 €	17.966 €	8.764 €	3
Empleadas/os de hotel	21.638 €	22.119 €	-429 €	3
Pintoras/es y barnizadoras/es	24.449 €	16.983 €	7.466 €	3

► **El 69 %** de los fondos invertidos se refinancian mediante las contribuciones productivas de los aprendices durante su formación.



3. c) ¿En qué consisten los aspectos positivos?



4. ¿Es la contratación de personal nuevo más barata que la formación profesional?

- a) ¿Cuáles son los costes de contratación de nuevos trabajadores cualificados o nuevas trabajadoras cualificadas?
- b) ¿Cuánto cuesta la contratación de personal nuevo?



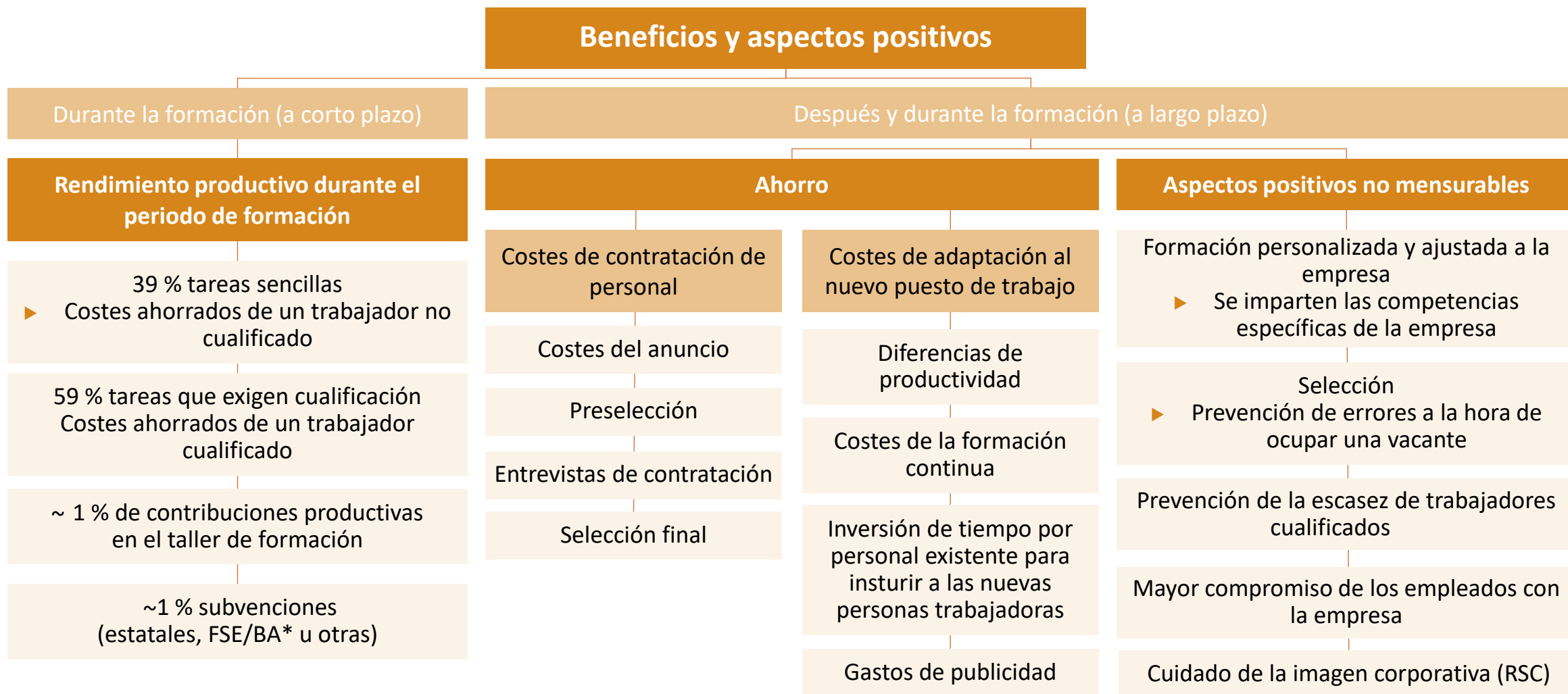
5. Formación dual – un modelo rentable

- a) Resumen de beneficios y aspectos positivos
- b) Ponderación de costes y aspectos positivos
- c) Resumen de los aspectos positivos para la empresa
- d) Aspectos sociales y económicos





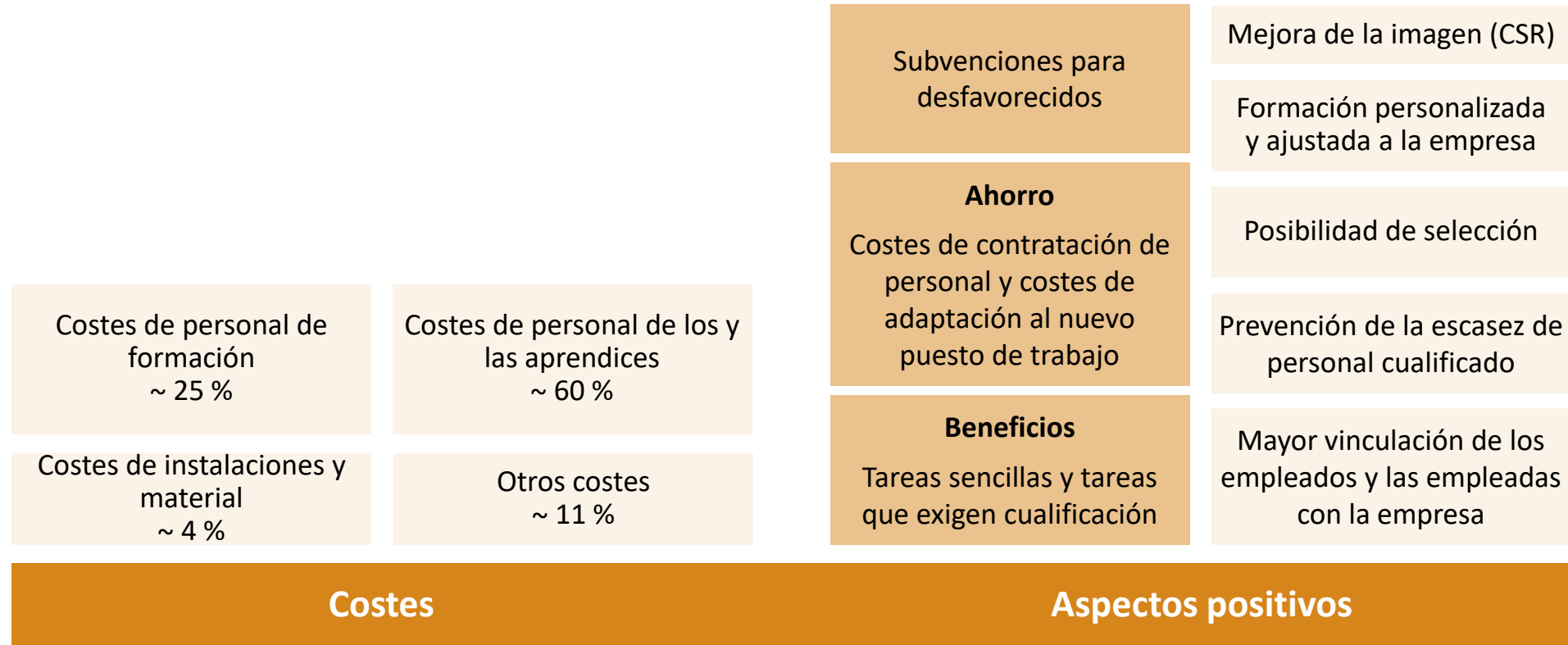
5. a) Resumen de beneficios y aspectos positivos



* Fondo Social Europeo, Agencia Federal de Empleo



5. b) Ponderación de costes y aspectos positivos



5. c) Resumen de los aspectos positivos



5. d) Aspectos sociales y económicos

Profesionalización: cualificación del personal de formación profesional

- ▶ Facilita la transición de los y las jóvenes del sistema educativo al ámbito laboral frente a los profesionales con formación académica (según la situación del mercado laboral)
- ▶ Contribuye a la estabilidad social gracias al bajo desempleo (juvenil)
- ▶ Amplia disponibilidad de personas trabajadoras cualificadas
- ▶ Gran flexibilidad y movilidad de la mano de obra cualificada gracias al alto nivel de cualificación y a las normas nacionales
- ▶ Fuerte crecimiento de la productividad gracias a la mano de obra cualificada
- ▶ Mejora de la competitividad económica de un país
- ▶ Gran aceptación social de la formación profesional





Anexo: Normativa especial en el sector de la construcción

Cuota de formación profesional

**Todas las empresas
del sector de la construcción aportan**

1,9 %

del total de los salarios brutos
a un fondo de formación independientemente de si
ofrecen formación o no

**A las empresas de formación se les
reembolsa:**

- ▶ Gran parte de los costes de formación en la propia empresa o en los centros de formación profesional supraempresariales (ÜBS por sus siglas en alemán)
- ▶ Asunción de los costes* en profesiones técnico-industriales, p.ej.:
 - durante 10 meses el 1er año
 - durante 4 o 6 meses el 2º año
 - durante 1 mes el 3er año
 - en función del aumento de la productividad

* Reembolso de las retribuciones de la formación y de los gastos sociales



Esta presentación y otras, así como información sobre la formación profesional alemana y la cooperación internacional en materia de formación profesional, están disponibles en nuestro sitio web:

www.govet.international

Fuentes

- Informe de datos de BIBB ([link](#))
- Reporte del BIBB 2/2025 ([link](#))
- VET Report BMBFSFJ ([link](#))
- KMK – Conferencia Permanente de los Ministros de Educación de los Estados Federados ([link](#))
- Portal de datos del Ministerio Federal de Investigación, Tecnología y Astronáutica (BMFTR) ([link](#))
- Destatis Statistik zu Berufsbildung (estadísticas sobre la formación profesional) ([link](#))



GOVET at BIBB



Friedrich-Ebert-Allee 114-116
53175 Bonn, Germany



govet@bibb.de



+49 228 107 1818



www.govet.international